



# Instrukcja instalacji i obsługi programu ServiceTool

*Wersja: 1.1.0*

*Exorigo-Upos sp. z o.o.*

*Siedziba i Biuro w Warszawie*

*ul. Krucza 50*

*00-025 Warszawa*

*Tel.: +48 22 55 14 582*

*Biuro w Knurowie*

*ul. Sienkiewicza 13*

*44-190 Knurów*

*Tel.: +48 32 33 88 200*

## Historia zmian

<b>Data</b>	<b>Wersja</b>	<b>Autor</b>	<b>Komentarz</b>
2011-03-29	1.0.0	J.Hetman	Pierwsze wydanie
2012-01-16	1.1.0	J.Hetman	Dodanie punktu 2 Rejestracja programu, Aktualizacja loga firmy

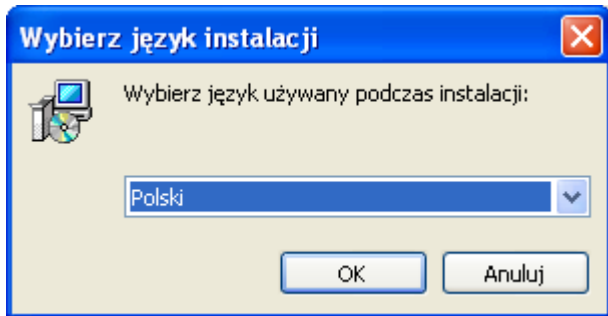
Firma Exorigo-Upos dołożyła wszelkich starań, aby zawarte w tym dokumencie informacje były poprawne i wiarygodne. Jednakże firma Exorigo-Upos nie ponosi żadnej odpowiedzialności za konsekwencje wynikłe z użycia niniejszych informacji, a także zastrzega sobie prawo do możliwości dokonywania zmian bez wcześniejszego informowania zainteresowanych stron. Publikacja ta zastępuje wszystkie poprzednie publikacje dotyczące w/w tematu.

## Spis treści

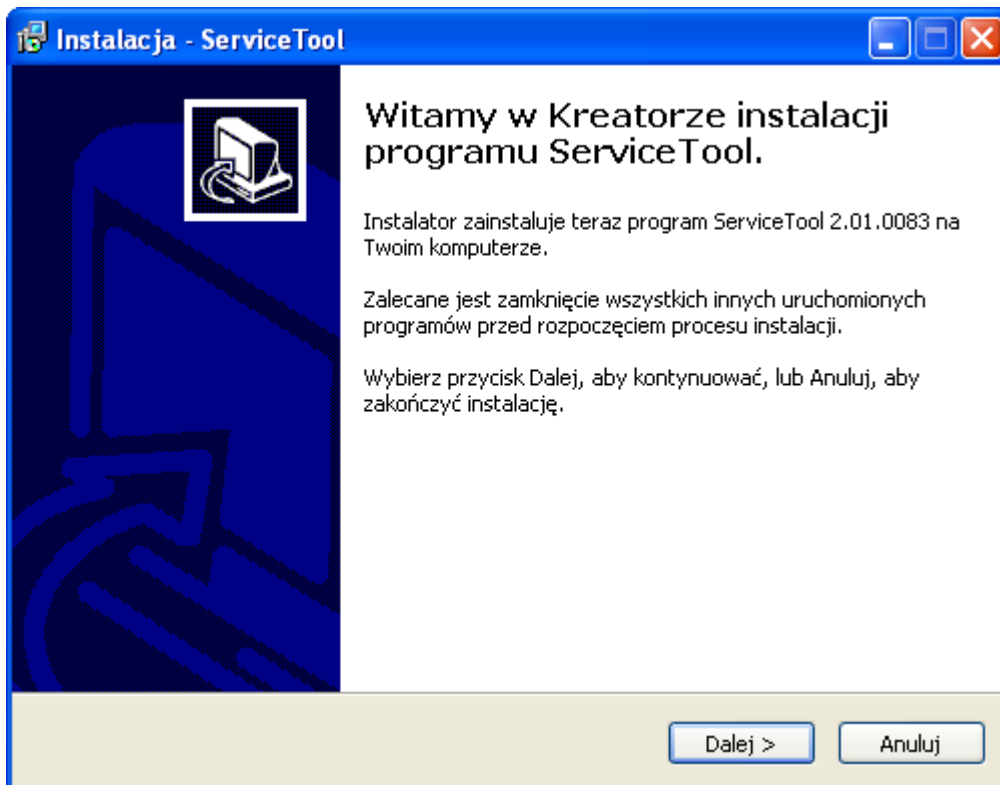
1 Instalacja programu ServiceTool .....	4
2 Rejestracja programu .....	7
3 Obsługa programu .....	9
3.1 Menu główne:.....	10
3.2 Menu przycisków:.....	11
3.3 Zakładki programu:.....	12
3.3.1 Raporty .....	12
3.3.2 Sprzedaż.....	13
3.3.3 Inicjalizacja.....	14
3.3.4 Narzędzia i testy .....	15

## 1 Instalacja programu ServiceTool

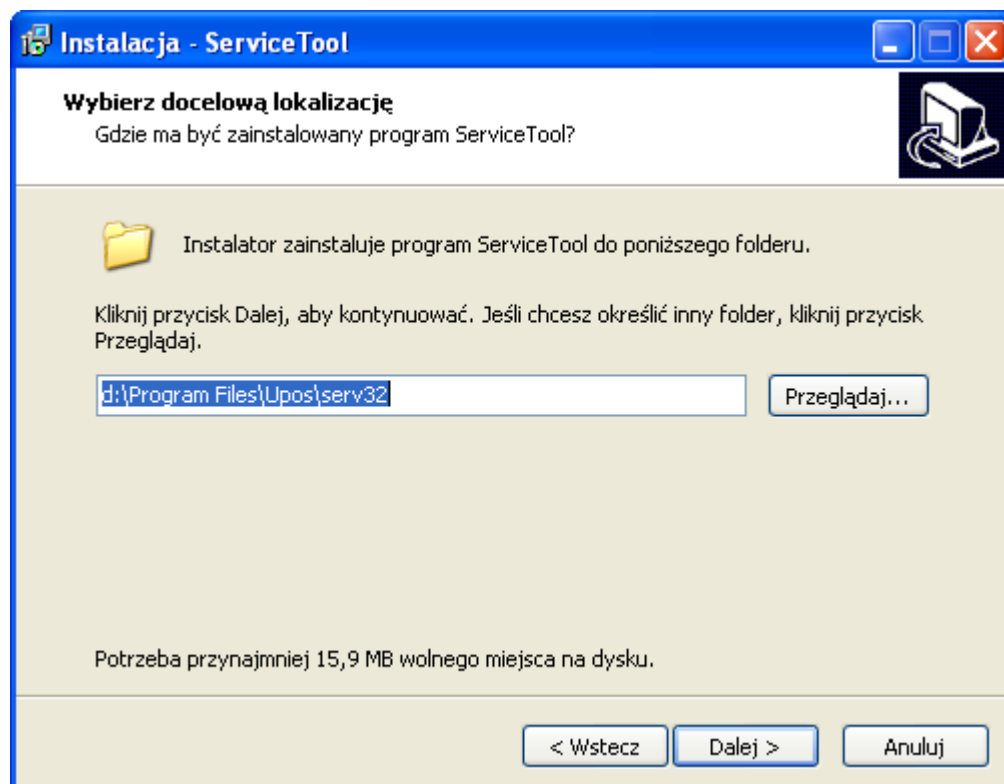
Aby zainstalować program serwisowy ServiceTool, uruchamiamy program instalacyjny znajdujący się na płycie CD dołączonej do drukarki fiskalnej.



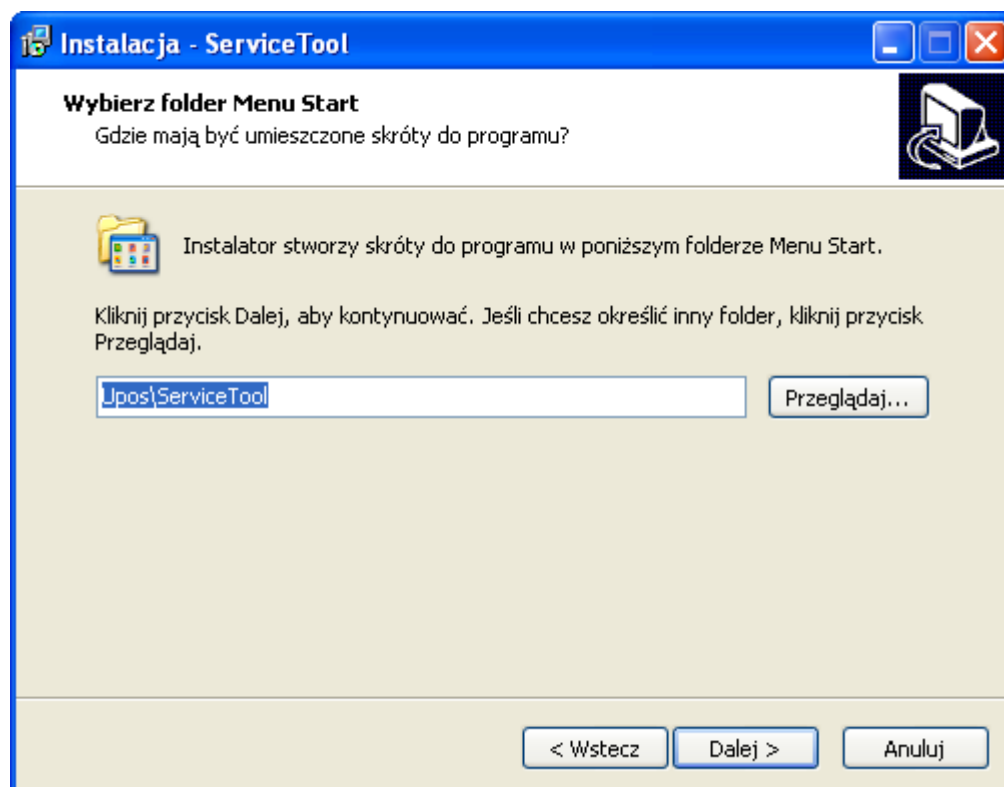
Po wybraniu języka instalacji, przechodzimy do kreatora instalacji programu.

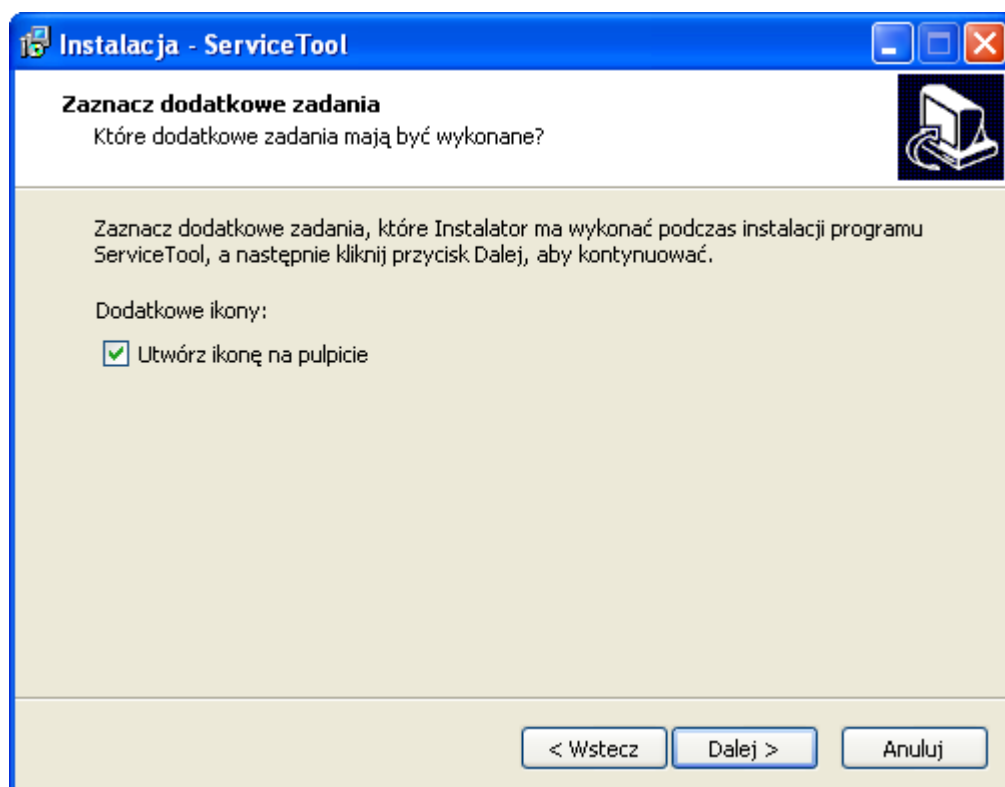


W kolejnym kroku określamy ścieżkę, gdzie zostaną rozpakowane pliki.

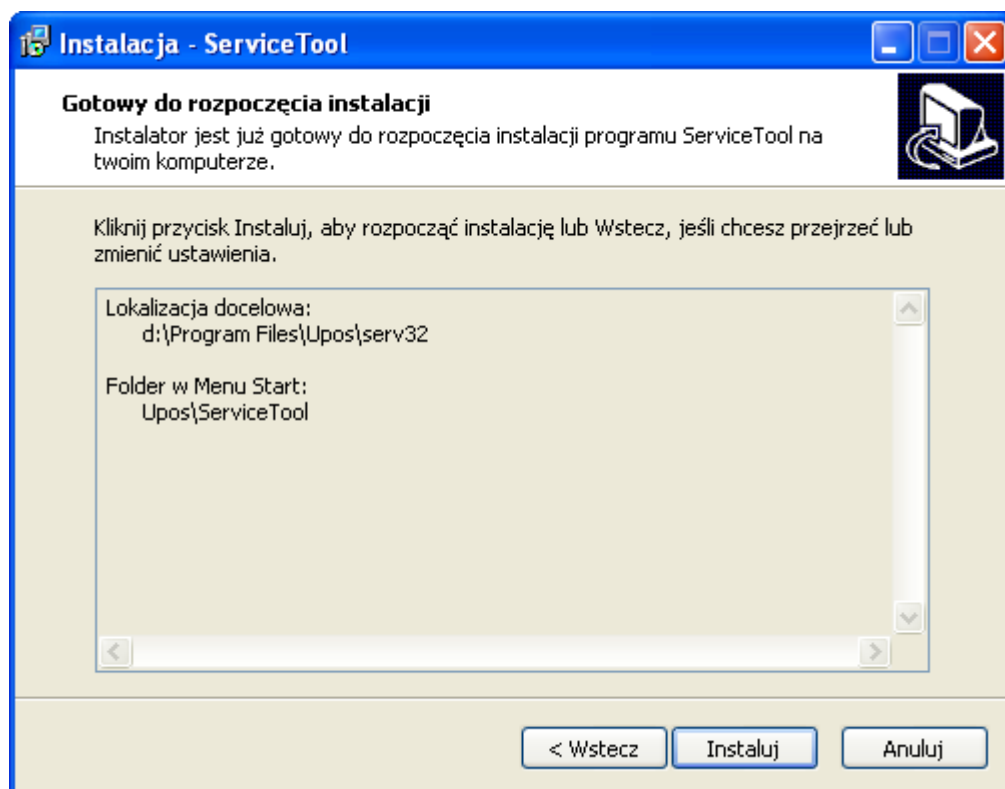


Następnie pojawi się zapytanie o utworzenie skrótów do programu.





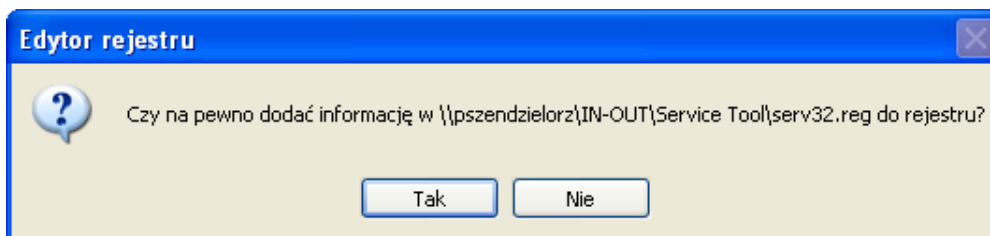
W ostatnim kroku zostaje wyświetlone podsumowanie wybranych parametrów instalacji. Po naciśnięciu przycisku *Instaluj* program zostanie zainstalowany na komputerze.



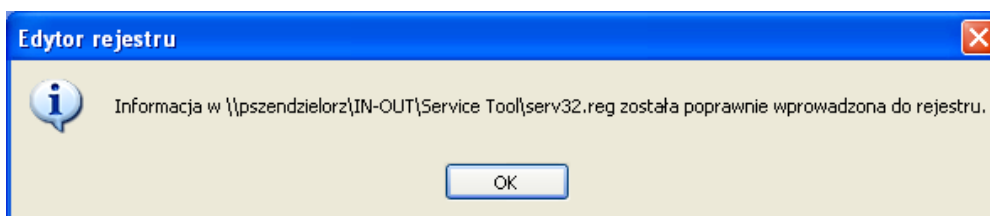
## 2 Rejestracja programu

Rejestrację programu wykonuje się w celu aktualizacji uprawnień użytkownika dla określonej drukarki fiskalnej na dany okres czasu. Możemy ją wykonać na dwa sposoby:

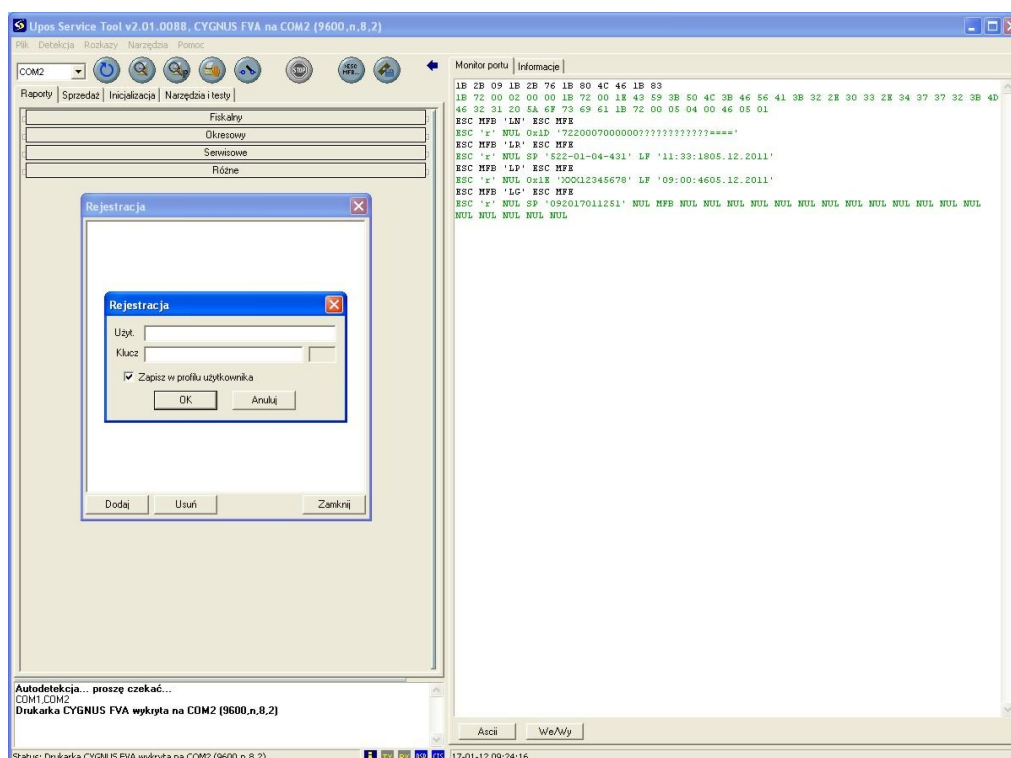
- przy wykorzystaniu pliku serv32.reg, który użytkownik otrzymuje po odbyciu odpowiedniego szkolenia. Po uruchomieniu pliku należy wyrazić zgodę na dodanie informacji do rejestru.



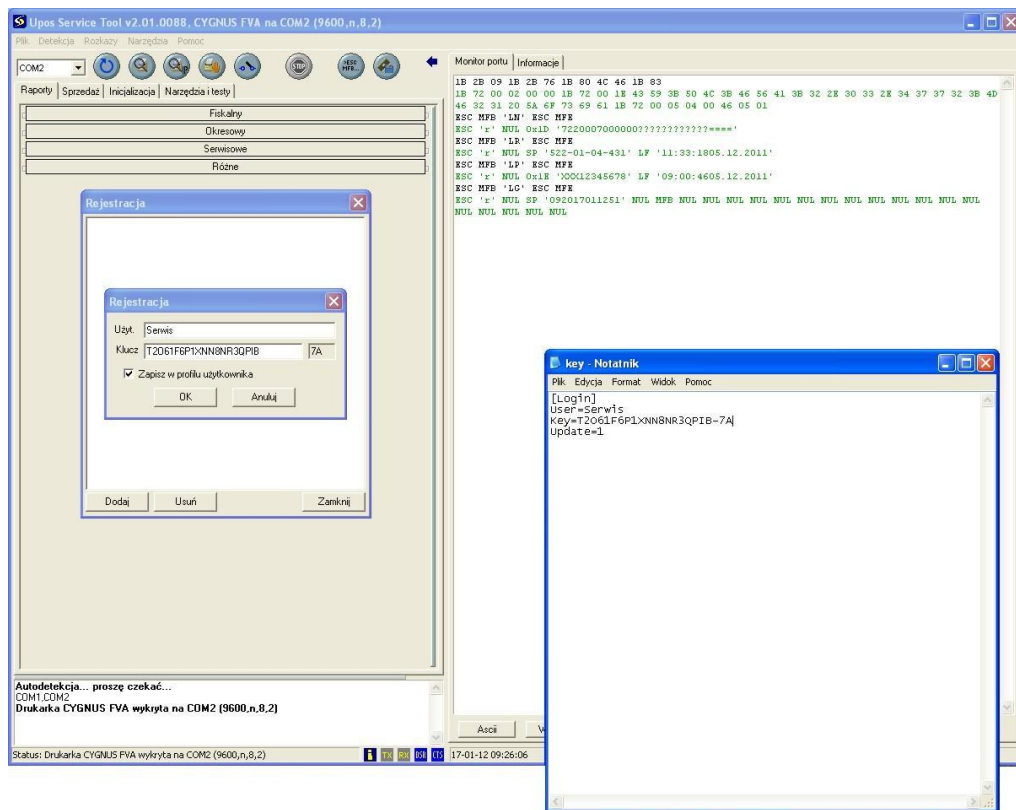
Poniższy komunikat sygnalizuje poprawne przeprowadzenie rejestracji programu. Teraz można uruchomić program ServisTool.



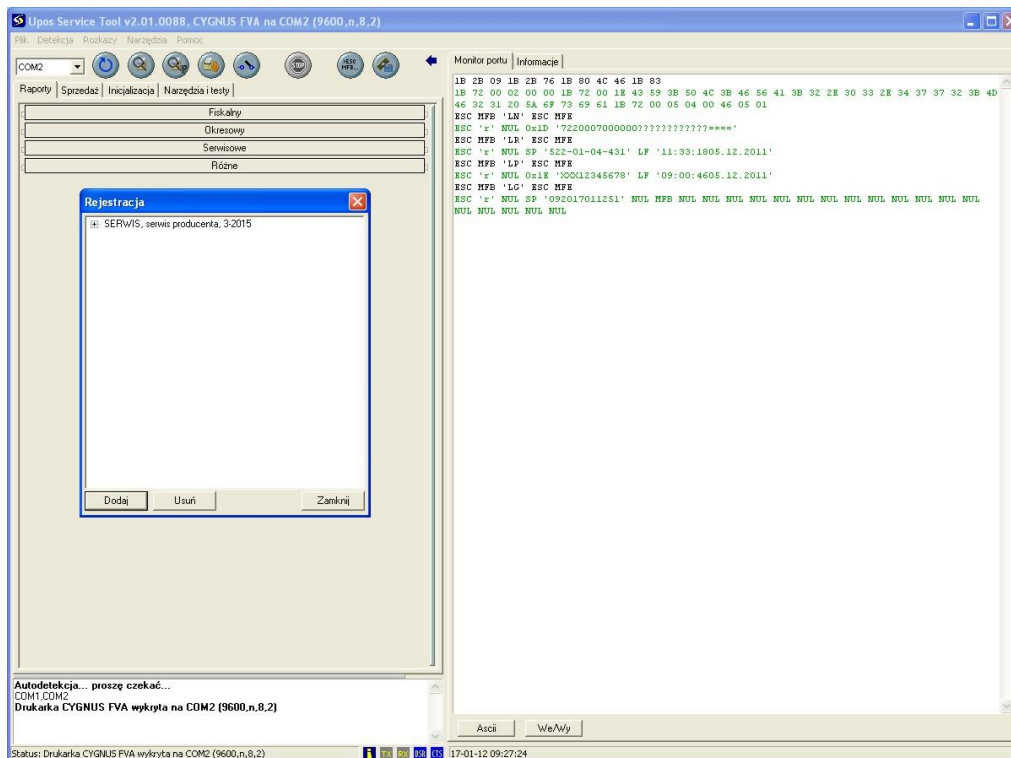
- z pozycji programu ServiceTool. Z menu głównego wybieramy: Narzędzia->Rejestracja. Tutaj możemy również sprawdzić na jakie drukarki użytkownik posiada uprawnienia, co będzie miało wpływ na dalszą pracę z programem. Następnie w okienku wybieramy przycisk *Dodaj*.



Dane do uzupełnienia: Użytk., Klucz pobiera się z pliku key.ini, który również otrzymuje się po odbytych szkoleniu.



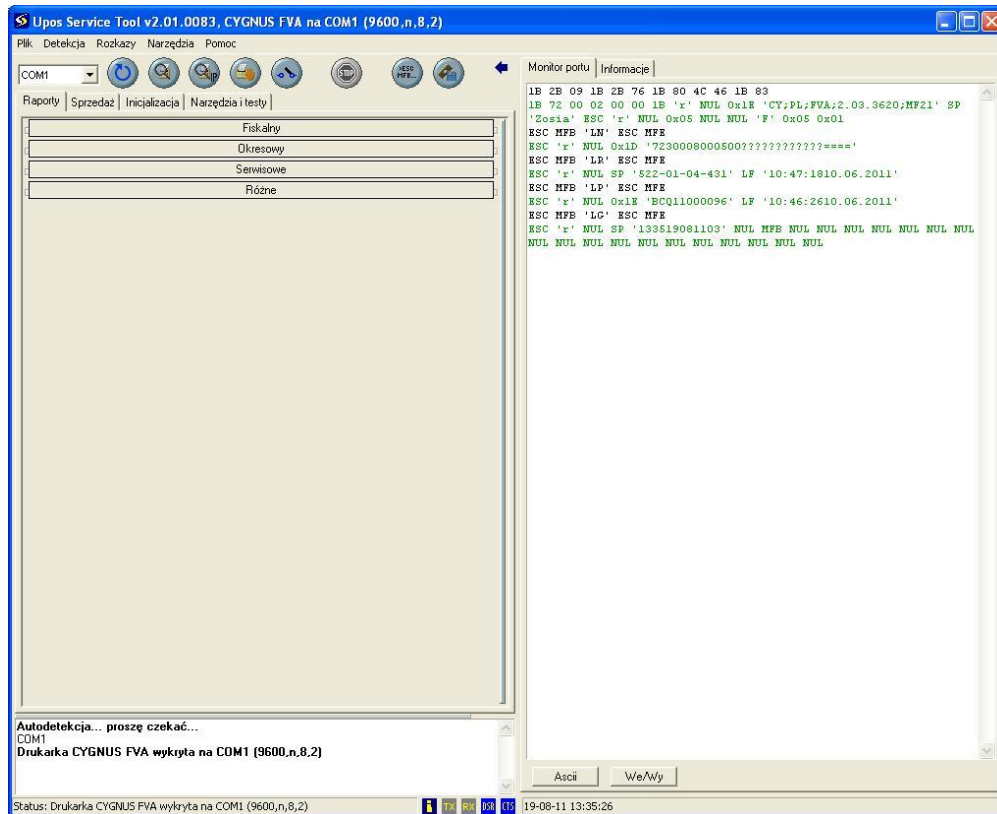
Jeżeli uprawnienia są co jakiś czas przedłużane, to należy usuwać stare. Dokonujemy tego poprzez zaznaczenie pozycji i przyciskamy *Usuń*.



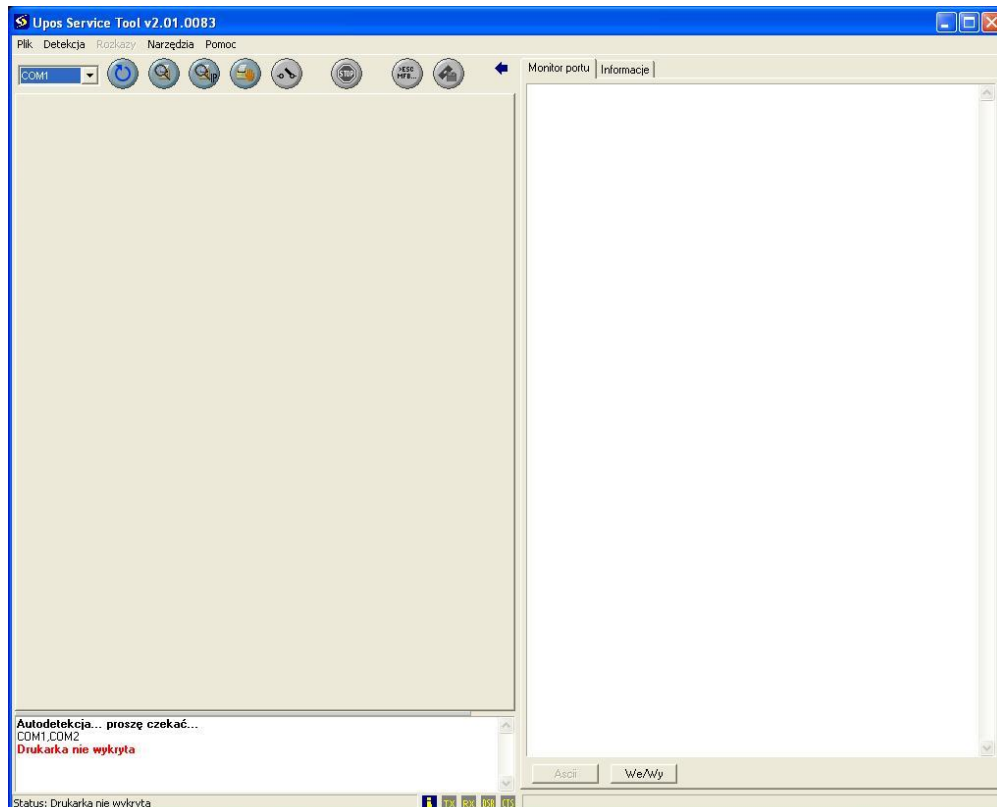


### 3 Obsługa programu

Poniżej przedstawiono wygląd programu oraz krótki opis jego poszczególnych funkcji.



Należy pamiętać, iż program udostępnia swoje funkcje dopiero po wykryciu i połączeniu się z drukarką. W zależności od modelu drukarki poszczególne funkcje udostępnione przez program mogą się różnić.



### 3.1 Menu główne:

Plik:	Ładuj parametry rozkazów	<i>pozwała załadowaćzdefiniowane wcześniej parametry</i>
	Zapisz parametry rozkazów	<i>zapisuje parametry wpisane wcześniej w edytowanych polach (białe pola)</i>
	Domyślne parametry rozkazów	<i>przwraca ustawienia domyślne nagłówka i in.</i>
	Monitor portu	<i>uaktywnia pole podglądu transmisji z drukarką</i>
Detekcja:	Logi	<i>kasuje lub zapisuje historię wykonywanych rozkazów ( okno na dole programu)</i>
	Ostatnie drukarki	<i>wyświetla ostatnio obsługiwane drukarki</i>
	Wyjście	<i>pozwała zakończyć pracę z programem</i>
	Odśwież	<i>aktualizuje podłączenie drukarki</i>
	Wykryj	<i>wykrywa nowa drukarkę</i>
	Wybór drukarki	<i>wybór urządzenia według parametrów</i>
Rozkazy	Podłącz/Odłącz	<i>zarządzanie komunikacją portu COM drukarki</i>
	Przerwij	<i>przerwanie oczekiwania przez program na odpowiedź z drukarki</i>
	Raporty	<i>obsługa raportów</i>
	Sprzedaż	<i>obsługa paragonów i faktur</i>
	Inicjalizacja	<i>obsługa fiskalizacji drukarki</i>
Narzędzia:	Narzędzia i testy	<i>możliwość diagnozy i testowania drukarki</i>
	Język	<i>pozwała na wybór języka w programie</i>
	Strona kodowa	<i>obsługiwane strony kodowe znaków</i>
	Zrzut pamięci	<i>archiwizacja pamięci: fiskalnej, firmware, RAM, flash</i>
	Podgląd pliku rtf/txt	<i>ładuje zapisane wcześniej dane np. z Monitora portu</i>
	Edytor pamięci fiskalnej	<i>pokazuje obszar i zapisane bloki pamięci fiskalnej</i>
	Dowolny rozkaz	<i>pozwała ręcznie wprowadzić komendę</i>
	Opcje	<i>możliwość konfiguracji programu</i>
	Rejestracja	<i>pokazuje obsługiwane przez program drukarki</i>
	Poziom logowania	<i>pozwała na uruchomienie programu z określonymi</i>

uprawnieniami: serwisowy, urzędowy, inny

Pomoc

dostarcza informacji o programie

### 3.2 Menu przycisków:



Odśwież – pozwala na ponowne wykrycie drukarki, której parametry zostały już wcześniej ustawione



Wykryj – pozwala na wykrycie drukarki na odpowiednim porcie COM (szybkość, np. 9600, n,8,2), używany w przypadku podłączania nowych drukarek



Detekcja drukarek TCP – pozwala na wydruku drukarek w sieci (ip urządzenia, nazwa, wersja, kraj, nr seryjny, govserial, NIP, nr terminala)



Wybór drukarki – wybór urządzenia według parametrów: kraju, nazwy, portu, prędkości transmisji, bitów stopu, parzystości, a w przypadku drukarek sieciowych również nr IP i portu sieciowego



Podłącz/Odłącz – zwolnienie lub wznowienie komunikacji na porcie COM drukarki. Drukarka nie będzie obsługiwana przez program ServiceTool, ale może być wykorzystana na tym porcie przez inny program



Przerwij – przerwanie oczekiwania przez program na odpowiedź z drukarki (uruchomione zadanie mimo to zostanie dokończzone, chyba, że natrafi na ACK drukarki)



Dowolny rozkaz – pozwala na wprowadzenie kodu rozkazu (należy używać drukowanych liter)



Zrzut pamięci – powoduje zrzut wybranego rodzaju pamięci, należy podać: ścieżkę i nazwę pliku z rozszerzeniem .bin, typ pamięci (pamięć fiskalna, firmware, RAM, flash)



- pozwala na rozszerzenie widoku lub ukrycie szczegółów, zawiera zakładki:

Monitor portu – podgląd komend w kodzie ASCII lub Heksadecymalnym  
Informacje – informacja o wersji i stanie drukarki

### 3.3 Zakładki programu:

#### 3.3.1 Raporty

##### a) Fiskalny

pozwala na wydruk:

⇒ *Raportu Fiskalnego Dobowego* wraz z: *Zrzut na nośnik danych zakończony*

Wydruk zawiera logo fiskalne.

⇒ *Raport stawek podatkowych*: bez loga fiskalnego

##### b) Okresowy

pozwala na wydruk:

⇒ *Raport fiskalny okresowy*: po podaniu zakresu dat

⇒ *Raport fiskalny okresowy*: po podaniu zakresu numerów paragonów

⇒ *Raport fiskalny miesięczny*: podając: miesiąc i rok (po zamkniętym kalendarzowo miesiącu!)

⇒ *Raport fiskalny okresowy*: całego okresu sprzedaży

Wydruki zawierają poszczególne doby fiskalne i łączny raport okresowy; zawierają logo fiskalne.

Summaryczny:

⇒ *Raport okresowy summaryczny*: po podaniu zakresu dat

⇒ *Raport okresowy summaryczny*: podaniu zakresu numerów paragonów

⇒ *Raport okresowy summaryczny*: całego okresu sprzedaży

Wydruki zawierają tylko podsumowanie - łączny raport okresowy bez loga fiskalnego.

Rozliczeniowy:

UWAGA! WYDRUK RAPORTU ROZLICZENIOWEGO SPOWODUJE TRWAŁE PRZELĄCZENIE MODUŁU FISKALNEGO W TRYB TYLKO DO ODCZYTU. NIE BĘDZIE MOŻLIWA DAŁSZA SPRZEDAŻ.

⇒ *Raport okresowy rozliczeniowy*: po podaniu zakresu dat

⇒ *Raport okresowy rozliczeniowy*: po podaniu zakresu numerów paragonów

⇒ *Raport okresowy rozliczeniowy*: całego okresu sprzedaży

Wydruki zawierają poszczególne doby fiskalne i łączny raport okresowy; zawierają logo fiskalne.

EJ SHA:

⇒ *Wydruk sum kontrolnych EJ*: po podaniu zakresu dat

⇒ *Wydruk sum kontrolnych EJ*: po podaniu zakresu numerów paragonów

⇒ *Wydruk sum kontrolnych EJ*: całego okresu sprzedaży

Wydruki zawierają datę, godzinę wraz z numerem danej doby fiskalnej oraz zakodowany podpis SHA doby (suma kontrolna wyliczona dla danej doby, zapisana w pamięci fiskalnej, jest formą zabezpieczenia przed przekłamaniami danych sprzedażowych); wydruk bez loga fiskalnego.

##### c) Serwisowy

⇒ *Raport serwisowy – informacyjny*: zawiera szczegółowe informacje na temat konfiguracji danej drukarki fiskalnej

⇒ *Raport serwisowy – statystyki*: zawiera informacje o ilości wykonywanych czynności

na mechanizmie drukarki

⇒ *Raport serwisowy – statystyka pf*: zawiera informacje na temat pamięci fiskalnej

⇒ *Raport towarów zablokowanych*: wydruk towarów, które zostały zablokowane przez system (np. w sytuacji zmiany stawki z 23% na 8% i powrót do 23% lub w przypadku, gdy mimo różnych nazw towarów suma kontrolna wyliczona dla danej nazwy towaru jest taka sama dla tych towarów)

⇒ *Raport serwisowy – kasowania RAM*: zawiera datę wykonania kasowania i naprawy pamięci RAM

Wydruki nie zawierają loga fiskalnego.

#### d) Różne

⇒ *Raport napisów stałych*: wydruk wszystkich obsługiwanych znaków i formatek przez drukarkę fiskalną

Lista towarów:

⇒ *Wydruk kontrolny towarów*: drukuje paragon z określonymi przez użytkownika danymi: stawka i nazwa towaru, przy użyciu opcji: *Otwórz paragon*, *Weryfikuj towar* i *Zamknij wydruk*. Służy do weryfikacji bazy towarowej drukarki fiskalnej.

Oba wydruki nie zawierają loga fiskalnego.

### 3.3.2 Sprzedaż

#### a) Paragon

⇒ *Otwarcie paragonu*: w ten sposób zawsze rozpoczynamy tworzenie paragonu (ServiceTool automatycznie sprawdza, czy został otwarty paragon)

⇒ *Pozycja sprzedaży*: pozwala na podanie nazwy towaru, ceny, stawki VAT itd.

⇒ *Anulowanie linii*: anuluje wprowadzony towar, trzeba podać dokładne dane: nazwę towaru, kwotę, stawkę VAT, itd.

⇒ *Kaucja*: można podać kwotę opakowania zwrotnego, jaką należy doliczyć

⇒ *Stopka rabatu*: pozwala na wpisanie komentarza przy rabacie

⇒ *Suma częściowa*: podsumowuje wybraną część paragonu lub sumuje cały paragon

Rabat:

⇒ *Kwotowy do pozycji*

⇒ *Kwotowy do sumy*

⇒ *Procentowy do sumy*

Podwyższenie:

⇒ *Kwotowe do pozycji*

⇒ *Kwotowe do sumy*

⇒ *Procentowe do sumy*

⇒ *Podsumowanie*: podsumowanie całego paragonu

⇒ *Anulowanie paragonu*: anuluje cały paragon

⇒ *Stopka*: pozwala na wprowadzenie tekstu lub parametru przez użytkownika.

Szczegółowe informacje znajdują się w instrukcji programisty drukarki.

⇒ *Zakończ*: kończy sprzedaż towarów i obcina paragon

Opakowania:

⇒ *Zwrot opakowań*: można podać kwotę opakowania, jaką należy odliczyć

⇒ *Koniec zwrotu opakowań*  
Naliczane po podsumowaniu, ale przed zakończeniem paragonu.

b) Faktura

- ⇒ *Otwarcie faktury*: w ten sposób należy rozpocząć tworzenie faktury
- ⇒ *Pozycja sprzedaży*: pozwala na podanie nazwy towaru, ceny , stawki VAT itd.
- ⇒ *Podsumowanie*: podsumowanie całej faktury
- ⇒ *Anulowanie*: anuluje całą fakturę
- ⇒ *Ustaw nazwę nabywcy*
- ⇒ *Ustaw NIP nabywcy*
- ⇒ *Stopka*: pozwala na wprowadzenie tekstu lub parametru przez użytkownika
- ⇒ *Zakończ*:kończy sprzedaż towarów i obcina wydruk oryginału oraz kopii faktury

c) Różne

- ⇒ *Wyświetl tekst*: wyświetla wprowadzony przez użytkownika tekst na wyświetlaczu drukarki, należy wybrać odpowiedni wiersz
- ⇒ *Otwórz szufladę*: otwiera wskazaną szufladę
- ⇒ *Kod kreskowy*: drukuje wybrany kod kreskowy

Formatki:

⇒ *Drukuj/Otwórz*: pozwala na wydruk dowolnej formatki z podanych zworców, następnie wybieramy numer wiersza tejże formatki (zawsze zaczynamy od numeru 01 a potem interesujący nas wiersz) i ewentualnie parametr, który wysyłamy do drukarki. W przypadku, gdy chcemy wydrukować całą formatkę w pozycji numer wiersza wpisujemy: 00.

⇒ *Koniec wydruku*: kończy wydruk formatki

Raport inwentaryzacyjny:

- ⇒ *Start*
- ⇒ *Linia*: dane towaru
- ⇒ *Koniec*
- ⇒ *Pozabankowa kasa walutowa*: po wprowadzeniu odpowiednich danych drukuje paragon

### 3.3.3 Inicjalizacja

a) Fiskalizacja

→ *Ustawienie czasu i daty*: w trybie fiskalnym można ustawić czas max. +/- 60 min. Zmianę można powtarzać wielokrotnie. Nie można się cofnąć dalej niż o godzinę w stosunku do zapisu w pamięci fiskalnej (zamknięto dobę fiskalną), a do przodu ograniczeniem jest doba kalendarzowa.

Włącz serwer:

- *Wewnętrzny*
- *Zewnętrzny*
- *Fiskalizacja*: fiskalizuje moduł fiskalny
- *Nagłówek paragonu*: pozwala określić nagłówek drukowanych paragonów i faktur. Warunkiem edycji nagłówka jest zamknięta doba fiskalna, dlatego przed dokonaniem zmian w nagłówku należy wydrukować raport dobowy (Raporty→ Fiskalny→ Dobowy).
- *Wpisanie stawek VAT*: pozwala na przypisanie stawek VAT poszczególnym grupom

- *Kod terminala i operatora*: przypisuje ID terminala i operatora
- *Formatuj nośnik* (lub w nowszych wersjach programu: *Inicjuj nośnik*): wykonujemy, gdy nośnik jest nowy
- *Euro*: określa walutę na wydruku

### 3.3.4 Narzędzia i testy

#### a) Zapytania

##### Status drukarki:

- *Standardowy*: ogólna informacja na temat stanu drukarki (2 bajty)
- *Status rozszerzony*: rozszerzona informacja o stanie drukarki (8 bajtów)
- *Status wewnętrzny*: szczegółowa informacja o stanie drukarki (8 słów 16-bitowych)
- *Króciutki*: krótka informacja dotycząca stanu drukarki

##### Różne zapytania:

- *Pytanie o błąd*: status mechanizmu drukującego
- *Czas i data*: odczyt aktualnej daty i czasu
- *Stawki VAT*: odczyt stawek VAT
- *Totalizery paragonu*: odczyt totalizerów paragonu
- *Totalizery faktury*: odczyt totalizerów faktury
- *Liczniki*
- *Wersja kodu*: odczyt wersji firmware i modułu fiskalnego
- *NIP*: odczyt numeru fiskalnego i datą przeprowadzenia fiskalizacji
- *Numer seryjny*: odczyt numeru seryjnego drukarki wraz datą nadania serializacji
- *Dane sprzętowe*
- *Dane producenta*
- *Nagłówek*: wygląd nagłówka
- *ID terminala i operatora*
- *Euro*

#### b) Electronic Journal

##### Włącz serwer:

- *Wewnętrzny*
- *Zewnętrzny*
- *Formatuj nośnik*
- *Zamknij nośnik*
- *Weryfikacja nośnika*

##### Wydruki:

- *Paragony*
- *Raport dobowy*
- *Cała doba*: kopia raportu dobowego
- *Faktura*

#### c) Inicjalizacja

- *Ustawienie czasu i daty*
- *Odblokowanie RAM*

##### Ignorowane błędy:

- *Odczyt listy*

- *Dodanie*
- *Usunięcie*
- *Czyszczenie listy*

Odblokowanie pam. fisk.:

- *Podpis*
- *Odblokowanie*
- *Nagłówek paragonu*
- *Kod terminala i operatora*
- *Wpisanie stawek VAT*

d) *Różne*

- *Weryfikacja faktury*: na podstawie sumy kontrolnej SHA
- *Weryfikacja paragonu*: na podstawie sumy kontrolnej SHA
- *Testy*
- *Cięcie papieru*: powoduje ruch cięcia obcinacza
- *Wysuw papieru*: powoduje wysunięcie papieru z mechanizmu drukującego

Parametry modułu fiskalnego:

- *Definiuj*
- *Zatwierdź*
- *Odczyt*

KONIEC